

ISPS-DK NYHEDSBREV

Fra redaktionen

Det er en stor glæde for os med dette nummer af ISPS-DKs nyhedsbrev at kunne tage hul på dets andet udgivelsesår. Vi håber nyhedsbrevet er faldet i god jord hos læserne, og vi hører meget gerne fra læserne med ros og ris om nyhedsbrevet – og alt muligt andet af ISPS relevans.

Vi håber også at det lykkes os at vælge stof til nyhedsbrevet der har bred interesse, men uden feedback fra læserne kan vi ikke rigtig vide det, så det stof vi vælger kan i for høj grad være præget af vore egne interesser på området.

I dette nummer er det dominerende emne, især via links til forskellig artikler, forskningen i forbindelsen mellem traumer, stress, hjernens udvikling og psykopatologi, et område, der synes at være i eksplosiv vækst i disse år, og som forhåbentlig vil føre til en mere psykologisk og social orienteret behandling i psykiatrien.

Vi ønsker Jer god fornøjelse med nyhedsbrevet og et rigtig godt forår!

- ✓ Jens Roved, ergoterapeutstuderende, suppleant i bestyrelsen for ISPS-DK
- ✓ Lisbeth Sommerbeck, psykolog
- ✓ Anne Marie Trauelsen, læge, ph.d. studerende, medlem af bestyrelsen for ISPS-DK



April 2014

Indhold:

Fra redaktionen

Nyt fra e-mail listen

Behov for paradigme skift i psykiatrien:
Et link

Kunst og psykiatri

Kronisk stress og
psykopatologi

Stress hos moren øger
måske risikoen for
psykose senere i livet

Om psykoterapi og
psykose i *Science* og
The Lancet

Boganbefaling:
“Drengen der voksede
op som hund”

Seneste ISPS
arrangementer

Kommende ISPS
arrangementer

Kontakt os:

Og til sidst et lille
smil



Nyt fra e-mail listen

Nedenstående meget positive nyhed fra New Zealand blev sendt til e-mail listen i december 2013. Den er skrevet af Sarah Harvey fra Fairfax News, New Zealand, og oversat og noget forkortet af Lisbeth Sommerbeck. John Read er medlem af bestyrelsen for ISPS-International og redaktør af "Psychosis".

John Reads forskning gør en forskel

En dommer har dømt til fordel for en ACC klager i en sag der forventes at have "enorme" eftervirkninger for den måde psykiatriske patienter behandles på. [ACC = Accident Compensation Commission]

I beslutningen, der nylig blev offentliggjort, enedes dommer Grant Powell fra Wellington District Court med en psykiater som sagde at en mands skizofreni skyldtes trauma fra seksuelt misbrug i barndommen.

To ACC-ansatte psykiatere havde tidligere sagt at der ikke var evidens for andet end en nedarvet biologisk tilstand, så det misbrug manden havde været udsat for havde ikke noget at gøre med hans tilstand.

Dommeren enedes imidlertid med en voksende mængde forskningsresultater, der konkluderer at traumatiske begivenheder kan forårsage psykose.

Blandt forskningen er den kliniske psykolog John Reads arbejde. Han har været fremtrædende med forskning, der viser en forbindelse mellem seksuelle og fysiske overgreb i barndommen på den ene side og psykotiske symptomer, herunder skizofreni, på den anden side.

Read siger at eftervirkningerne af denne dom vil være "enorme".

"Det er tilfredsstillende at års forskning på dette område har indflydelse på retsvæsenet. Denne dom vil også gøre det sværere for psykiatere at lade hånt om det seksuelle misbrug som svært forstyrrede patienter fortæller dem om, eller afvise det som irrelevant eller indbildt. Det vil også gøre det sværere for dem at undlade at tilbyde psykoterapi.

Det er en betydningsfuld sejr for alle de patienter og forskere, som i årevis har sagt, at de oplevelser, som biologisk psykiatri tror, er symptomer på en tilstand kaldet skizofreni, bedst kan forstås som reaktioner på traumatiske begivenheder.

Meget ofte er de stemmer, som misbrugte mennesker hører, faktisk gerningsmandens stemme."

Read sagde det var "alarmerende" at de to ACC psykiatere "enten ikke vidste noget om forbindelsen mellem overgreb i barndommen og psykose eller prøvede at vildlede dommeren."

Manden i sagen havde fået nogen økonomisk kompensation af ACC på grund af det seksuelle misbrug han havde været udsat for, men det var skizofreni, der forhindrede ham i at arbejde. I 2010 søgte han varig pension fra ACC, der sikrer fuld indkomst til mennesker der er varigt uarbejdsdygtige på grund

af skader, de har pådraget sig.

I 2011 besluttede ACC, at de ikke ville tilkende denne pension, med den begrundelse at hans skizofreni ikke havde noget at gøre med den skade de allerede dækkede, nemlig at han havde været offer for seksuelt misbrug fra han var fem til tretten år.

Han blev vurderet af en psykiater, der konkluderede, at ”det er usandsynligt at seksuelt misbrug er årsagen til den nuværende tilstand. Der er ikke evidens for seksuelt misbrug som ætiologisk faktor ved skizofreni.”

Mandens ansøgning blev afslået og trods appel og senere vurderinger, forblev resultatet det samme, fordi ACC fastholdt at hans helbredstilstand var uden forbindelse med det seksuelle misbrug.

Efter endnu en appel fremlagde psykiater David Codyre en rapport, der konkluderede det stik modsatte af de tidligere psykiateres rapporter.

”Med skyldig respekt for mine kollegaer, der fremlagde de tidligere psykiatriske rapporter, er deres vurdering, at seksuelt misbrug ikke har noget at gøre med skizofreni, ikke evidensbaseret.”

I den sidste ende sagde dommer Powell, at når alt var sagt fandt han Codyres analyse af seksuelt misbrug som grund til mandens skizofreni mere overbevisende og troværdig end de tidligere psykiateres analyser.

Dommer Powell fandt derfor at mandens ansøgning skulle imødekommes.

Anmodning om deltagelse på e-mail listen sendes til ISPS sekretær Antonia Svensson isps@isps.org

Lisbeth Sommerbeck

Behov for paradigmeskift i psykiatrien

Det er sjældent ISPS's tanker om og visioner for psykiatrien finder vej til et så indflydelsesrigt og overvejende biologisk orienteret tidsskrift som British Journal of Psychiatry. Men det skete i december 2012, med en artikel af en lang række forfattere, bl.a. bestyrelsesformanden for ISPS-International, Brian Martindale.

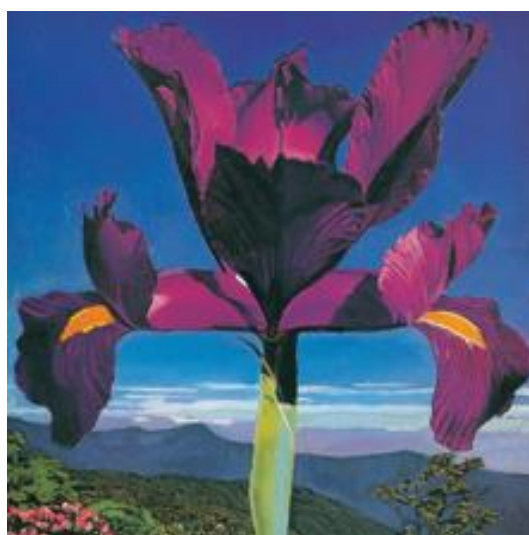
Linket til artiklen: <http://bjp.rcpsych.org/content/201/6/430.full>

Lisbeth Sommerbeck

Kunst og psykiatri

Mange mennesker med psykiske lidelser har udtrykt deres oplevelser i kunsten. Nogle af dem er blevet verdenskendte, andre er mindre kendte, men deres værker er ikke desto mindre velanskrevne i kunstverdenen. En af dem er Bryan Charnley. Han blev født i 1949 og diagnosticeret med skizofreni i 1970, netop som han var begyndt på kunsthøjskole. Han blev forsøgt behandlet uden held. Lige til han begik selvmord i 1991 udtrykte han sine oplevelser i maleriet og opnåede bl.a. at få udstillet billeder på Royal College of Art i London. Kort efter hans død blev hans serie af selvportrætter, der illustrerer hans stadig mere lidelsesfulde tilstand, udstillet på National Portrait Gallery, ligeledes i London. Nedenfor har vi kopieret nogle enkelte af hans mange billeder samt et link til Bryan Charnley hjemmesiden. Den er et besøg værd.

Lisbeth Sommerbeck





<http://www.bryancharnley.info/>

Ny forskning viser at kronisk stress kan være forbundet med senere psykisk sygdom

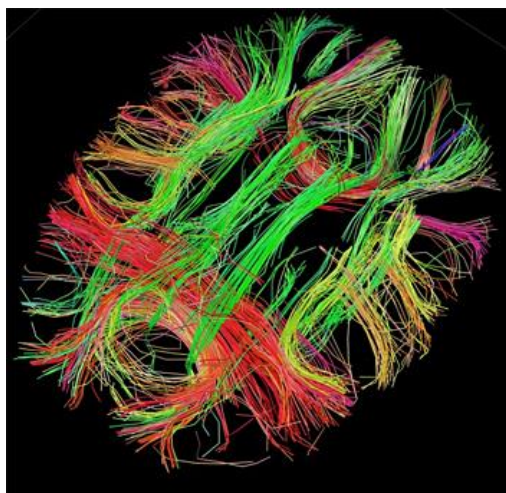
”Kronisk stress genererer flere myelin-producerende celler og færre neuroner end normalt. Det resulterer i for meget myelin – og dermed hvid substans – i visse hjerneområder hvilket forstyrrer den delikate balance og timing af kommunikation i hjernen.” Vi undersøgte kun en del af hjernen; hippocampus, men vores resultater kan formentlig give indsigt i hvordan hvid substans forandrer sig ved tilstande såsom skizofreni, autisme, depression, selvmord, ADHD og PTSD, ”sagde hun.” Hun er Daniela Kaufer, UC Berkeley associate professor of integrative biology.

Oversat af Anne Marie Trauelsen fra UC Berkeley News Center -link:

<http://newscenter.berkeley.edu/2014/02/11/chronic-stress-predisposes-brain-to-mental-illness/>

link til forskningsartiklen:

<http://www.nature.com/mp/journal/vaop/ncurrent/full/mp2013190a.html>



Figuren viser hjernens hvide cellefiber-strukturer. Fra "human connectome project" der er i gang med at kortlægge hjernecelle-forbindelser. (Fra <http://newscenter.berkeley.edu/2014/02/11/chronic-stress-predisposes-brain-to-mental-illness/>)

Anne Marie Trauelsen

Ny forskning viser at stress hos moren måske kan øge risikoen for psykose senere i livet

Resultatet er fra et svensk registerstudie hvor stress hos moren er målt i form af tab af et nærtstående familiemedlem eller barnets far. Studiet har opdelt udsættelsen for stress/ tab i før, under og efter fødslen (op til barnets 13. år). Studiet finder en marginalt øget risiko for senere udvikling af psykose hvis moren har været udsat for stress/tab efter fødslen.

link til forskningsartiklen: <http://www.bmj.com/content/348/bmj.f7679>

Anne Marie Trauelsen

Om psykoterapi og psykose i *Science* og *The Lancet*

To tidsskrifter bliver typisk nævnt når vi taler om videnskabens 'superliga', nemlig *Science* og *The Lancet*. Mange af de studier, som vi ISPS-medlemmer er interesserede i – omhandlende psykiatri, psykoterapi og psykose – kommer yderst sjældent i disse fornemme tidsskrifter.

Når det så alligevel sker, må vi have lov til at glæde os over det, som for eksempel når Michael Balter i sidste nummer af *Science* stiller skarpt på psykoterapi ved skizofreni – han introducerer emnet på følgende måde: "*As the search for genes and new drugs for schizophrenia stalls, psychotherapies are getting new attention*".

Her er link til den fulde tekst, via ISPS-INT hjemmesiden:

<http://www.isps.org/index.php/component/k2/item/293-isps-e-newsletter>

I det nyeste Lancet har Antony Morrison og hans kolleger publiceret et studie om effekten af kognitiv terapi for de patienter, som ikke ønsker at tage antipsykotisk medicin. Temaet er spændende og yderst relevant, og det er første gang det er blevet så grundigt undersøgt. Forfatterne lykkes med at understøtte psykoterapi som et fuldværdigt alternativ til antipsykotika.

74 patienter mellem 16-65 år, alle med en skizofrenispektrumlidelse, blev randomiseret i to grupper, hvor halvdelen fik kognitiv terapi i tillæg til standard behandling, og de øvrige 37 modtog kun standard behandling. Patienterne skulle som minimum være medicinfrie i seks måneder inden inklusion, og de fik ikke psykofarmaka undervejs. Positive og negative symptomer (PANSS-scores), samt en række andre kliniske variabler, blev vurderet ved baseline, og efter 3, 6, 9, 12, 15 og 18 måneder. Studiet konkluderer med, at kognitiv terapi-gruppen havde markant lavere (gennemsnitlige) PANSS-scores, sammenlignet med kontrolgruppen, og terapien synes at have medført en signifikant reduktion i psykiatriske symptomer.

Forfatterne ønsker bl.a. at bruge disse resultater til at give patienter en reel mulighed for selv at vælge hvilken behandling de ønsker, især for dem, som fravælger psykofarmaka pga. alvorlige bivirkninger. Morrison og kollegerne understreger, at der brug for at gentage studiet i en større skala.

Her er link til den fulde tekst:

<http://download.thelancet.com/flatcontentassets/pdfs/S0140673613622461.pdf>

Ref.:

Morrison, A.P., Turkington, D., Pyle, M., Spencer, H., Brabban, A., Dunn, G., Christodoulides, T., Dudley, R., Chapman, N., Callcott, P., Grace, T., Lumley, V., Drage, L., Tully, S., Irving, K., Cummings, A., Byrne, R., Davies, L.M., Hutton, P. (2014): "Cognitive therapy for people with schizophrenia spectrum disorders not taking antipsychotic drugs: a single-blind randomised controlled trial", *The Lancet*, Vol. 6736 (13), pp. 1-9.

Roland Westerlund

Bog-anbefaling:

"Drengen der voksede op som hund/The Boy Who Was Raised As A Dog"

Den amerikanske børnepsykiater og forsker Bruce D. Perry har i samarbejde med journalist Maia Szalavitz skrevet en fantastisk bog baseret på casebeskrivelser og mangeårig dyre- og menneskeforskning af stress' påvirkning af hjernen. Case-beskrivelserne gør bogen utroligt fængende, og forskningen er flettet ind på en fantastisk relevant måde. Bogen giver et sammenhængende indblik i stress og traumas påvirkning af menneskehjernen; og den kan hjælpe til at forstå nogle af de mekanismer der formentlig er på spil hos personer med psykose. Forfatterne nævner endda at flere af de børn de har behandlet kunne have udviklet skizofreni hvis ikke de var blevet mødt. Bogen har også et stort fokus på de behandlingsmetoder som Bruce D. Perry har været med til at udvikle og udbrede i USA.

Se også anmeldelse af bogen i Psykolog Nyt:

<http://infolink2003.elbo.dk/PsyNyt/Dokumenter/doc/17348.pdf>

Anne Marie Trauelsen



INTERNATIONALT SELSKAB FOR PSYKOLOGISK BEHANDLING OG SOCIAL STØTTE VED PSYKOSER

Seneste ISPS arrangementer:

Generalforsamling 6.marts:

”Attachment theory, affect regulation and recovery in psychosis”: Implications for theory, practice and therapy” v/Professor Andrew Gumley. Læs om arrangementet på hjemmesiden.

Kommende ISPS arrangementer:

Professor Richard Bentall. Mandag den 2. juni fra 10 – 16. Strandboulevarden 96, 2100 København Ø

Richard Bentall er klinisk psykolog og professor på University of Liverpool. Hans arbejdsområde har igennem mange år omhandlet de psykologiske mekanismer ved sværere psykopatologi samt de samfundsmæssige faktorer, der påvirker disse mekanismer. I særlig grad har han været optaget af psykoser og de processer, der er relateret til hallucinationer og vrangforestillinger.

Han har med både akademisk grundighed og kritisk stillingtagen skabt debat om den eksisterende psykiatris forståelse og behandling af sværere psykopatologi.

Han er forfatter til en række forskningsartikler om området og har herudover bl.a. udgivet bøgerne *'Madness Explained: Psychosis and Human Nature'* (2003) og *'Doctoring the Mind'* (2009).

Kontakt os

Jens Nordvang Roved jens@roved.dk

Anne Marie Traulsen marietraulsen@gmail.com

Lisbeth Sommerbeck lisbethsommerbeck@privat.dk

Indlæg til nyhedsbrevet bedes sendt som vedhæftet fil til én af redaktørerne med kopi til de to andre.

Vi beder om at al kontakt forgår pr. e-mail.

Layout: Allan Fohlmann, psykolog

... og til sidst et lille smil ... denne gang endda et miljøbevidst lille smil!:



- 37 Regnvandet er af så betydelig værdi, at det er det rene vandspild at bruge paraply, medmindre man anvender hosstående patent, der, som man ser, både opsamler vandet og virker som sikker cigarslukker og behagelig foddouche. Apparatet er nemt at føre med sig, og så har det også den store fordel, at man aldrig glemmer sin paraply. (Først trykt i *Drengebladet*, 1933)